

Willkommen bei KomponistenDaten 1.1.1

© Copyright 2003-2005 Axel Wieshalla

Lizenzvereinbarung

axel.wieshalla@t-online.de

<http://www.KomponistenDaten.de>

Programmiert von Axel Wieshalla in Realbasic 5.2.1



Name	Vorname	Jahreszahlen
Nilsson	Bo	1937*
Nitze	Otto	1924-1988
Nobis	Herbert	1941*
Nobre	Marlos	1939*
Noda	Ryo	1948*
Nono	Luigi	1924-1990
Noordt	Sybrand van	1659-1705
Nordenstrom	Gladys	1924*
Nordheim	Arne	1931*
Nørgård	Per	1932*
Norton	Christopher	1953*

Suchen:



1. Warum wurde KomponistenDaten programmiert?

Musikschulen und Musiklehrer brauchen für ihre Konzertprogramme immer wieder Geburts- und Sterbedaten der Komponisten.

Große Musikschulen haben 3-4 Schülerkonzerte in der Woche, so gehört die Suche nach Jahreszahlen zum Alltag eines Musikschullehrers, Fachbereichsleiters oder Musikschulleiters.

In der Praxis ist oftmals kein Lexikon zur Hand oder es ist zu alt. Pädagogische Komponisten sind in Lexika nicht zu finden, stehen hin und wieder in den Notenexemplaren, aber oft auch dort nicht. Diese wiederholte Suche (wo habe ich mir das letzte Mal die Jahreszahlen bloß notiert?) in alten Konzertprogrammen, in Notenexemplaren auf CD's oder Schallplatten etc. ist doch recht zeitaufwendig.

So kam der Wunsch auf, ein eigenes, schnell handhabbares Programm zu haben, das einfach, schnell benutzbar ist und über eine Suchfunktion verfügt.

Klassische Musiker, Streicher, Bläser, Zupfer und Popular-Musiker benötigen unterschiedliche pädagogische Komponisten. Deshalb ist die Liste offen. Sie können die Daten des Programms leicht erweitern, den eigenen Bedürfnissen anpassen.

KomponistenDaten ist geschrieben worden, damit Sie schneller als bisher Ihre Konzertprogramme schreiben können und mehr Zeit zum Üben haben.

Inhalt

1. Warum wurde KomponistenDaten programmiert?
Wie profitieren Sie?
2. • Wie funktioniert KomponistenDaten?
• Neue Daten hinzufügen
• Darstellung der Jahreszahlen
3. Projekt KomponistenDaten
Aktueller Datenbestand
4. Systemvoraussetzungen,
Mac & Windows.
5. Installation von KomponistenDaten
6. Was kostet KomponistenDaten
und wie ist der Autor zu erreichen?
7. Rechtliches/Haftungsausschluß/
Legal Stuff:
8. Fehlerquellen & Fehlerbehebung
9. Dank

Wie profitieren Sie?

Sie können Ihre eigene Liste erstellen oder im Projekt mit den Anwendern **gemeinsam an der Liste arbeiten**

und all die pädagogischen Komponisten sammeln, die in keinem Lexikon stehen!

Mit den Jahren wird die Liste immer vollständiger, Sie können Ihre Daten selbst aktualisieren.

Aktueller Stand der Liste:
2315 Komponisten am 10.06.2004

Sie müssen weniger tippen –

statt in Ihr Konzertprogramm tippen Sie neue Daten einfach in die Liste und die Daten stehen Ihnen immer wieder zum **Kopieren** zur Verfügung.

Das Programm fügt die Daten der Komponisten- oder Schülerliste sowie Tempo- und Satzbezeichnungen etc. automatisch in die Zwischenablage ein.

Sie müssen nicht Vorname, Nachname, Geburts- & Sterbejahr einzeln kopieren.

KomponistenDaten schafft Ordnung –

Sie haben immer alle Daten parat und brauchen nicht mehr zu suchen!

Leichte Bedienbarkeit –

Sie müssen keine komplizierte Software erlernen!

Es geht schnell –

in Sekunden die ersten Daten!

KomponistenDaten ist klein – braucht nur 3 MB (einschließlich Programm & Daten) – nicht 800 MB.

Somit paßt KomponistenDaten auf die kleinste Festplatte!

Damit jeder Musiklehrer am Projekt mitmachen kann, ist KomponistenDaten preiswert. Einzelplatzlizenz: € 15,- !



Systemvoraussetzungen:

Für Apple Macintosh:

Mac OS 8- 9 (Classic) und Mac OS X (Carbon).

Für Windows:

Windows ME/98/NT/2000/XP

Für Linux:

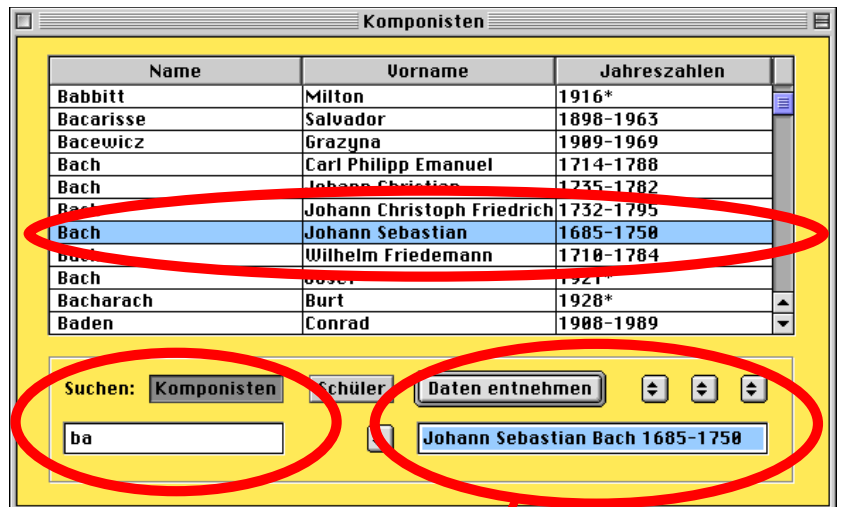
Linux/x86



2. Wie funktioniert KomponistenDaten?

Im Startfenster zeigt „KomponistenDaten“ die gespeicherten Daten an, die im Programm vorliegen.

Über das Eingabefeld "Suchen" können Sie schnell einen Eintrag/Komponist finden.



Sie haben die Möglichkeit, über die Zwischenablage Daten in jedes Textprogramm oder Noten-Schreibprogramm einzufügen!

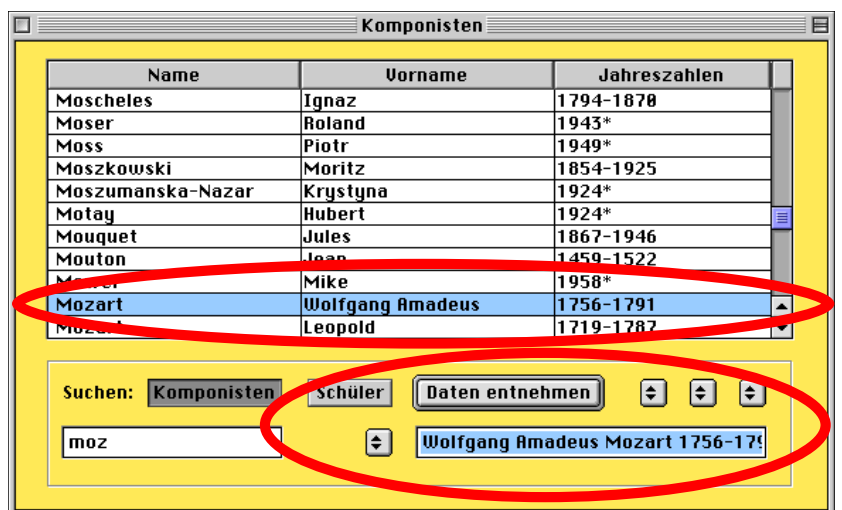
Mac "Apfel/Befehl+V"

Windows "Ctrl+V" bzw. "Strg+V"

Weiterhin fügt das Programm die Daten automatisch nach Knopfdruck in die Zwischenablage oder folgende Textprogramme ein:

Mac: AppleWorks und Microsoft Word.

Windows: Microsoft Word in Vorbereitung



Achtung:

Haben Sie noch wichtige ungesicherte Daten in Ihrer Zwischenablage?

Da KomponistenDaten die Zwischenablage zum Einfügen in Ihr Textprogramm nutzt, gehen alle ungesicherten Daten der Zwischenablage verloren.

Schülerkonzert

der Gitarrenklasse Axel Wieshalla
Freitag, 12.12.2003, 18.00 Uhr
im Orchesterproberaum

Matteo Carcassi 1792-1853	Andantino op.60 Nr.3	
Johann Sebastian Bach 1685-1750	Bourrée	
Juan Buscaglia 20 Jh.	Milonga	Ignaz Müller
Augustin Barrios Mangoré 1885-1944	Valse Nr.3	
Isaac Albéniz 1860-1909	Asturias	Cameron Schmidt
Andrea Gabrieli (1510 um-1586)		
Wolfgang Amadeus Mozart 1756-1791		

Dieser Text ist Inhalt der Zwischenablage

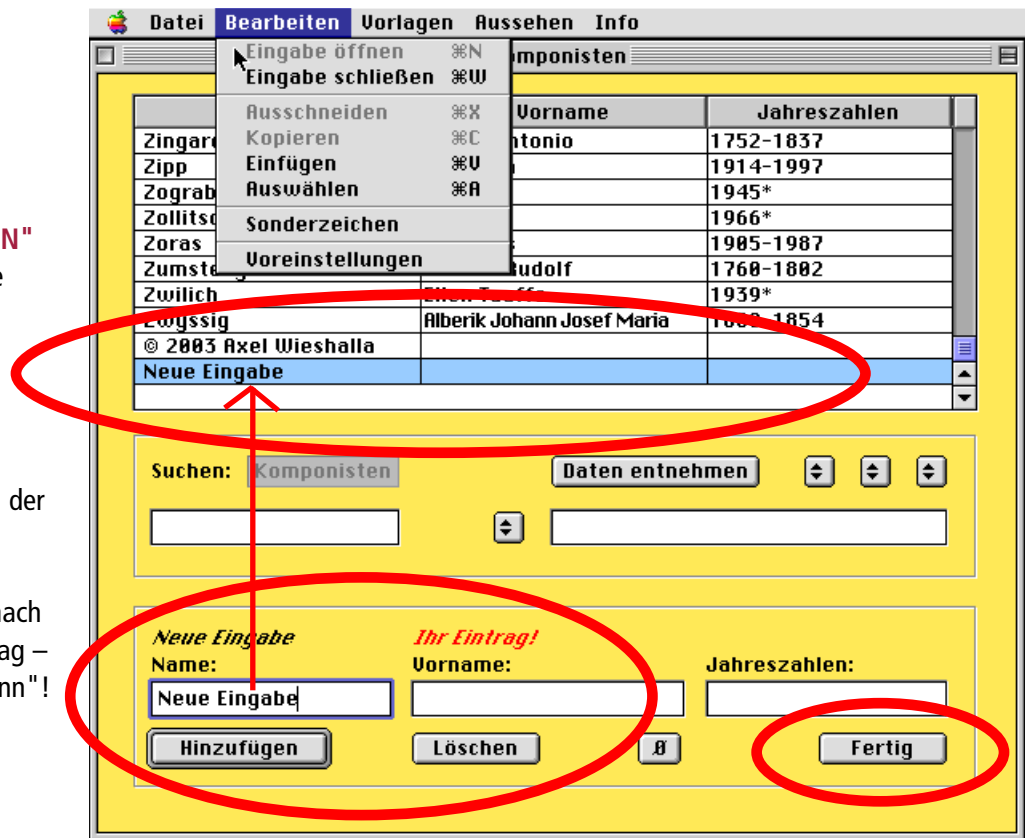
Neue Daten hinzufügen:

Sie können jederzeit neue Komponistendaten in das Programm einfügen.

Mit
Mac "Apfel/Befehl+N"
Windows "Ctrl+N" bzw. "Strg+N"
vergrößern Sie das Fenster um die Eingabe- und Änderungsfunktion.

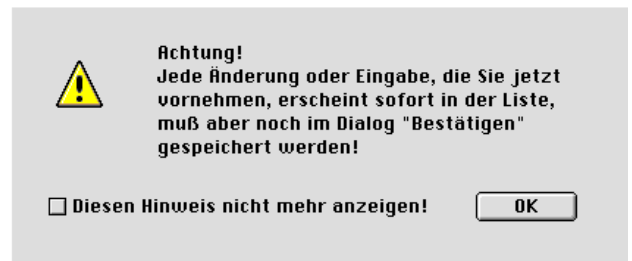
Dort wird jede Änderung sofort in der Liste angezeigt.

Ihre neuen Eingaben erscheinen nach dem letzten alphabetischen Eintrag – hier im Beispiel nach "Zimmermann"!



Aber Achtung!

Diesen Hinweis können Sie im Menü „Bearbeiten/Voreinstellungen“ ein- und ausstellen.



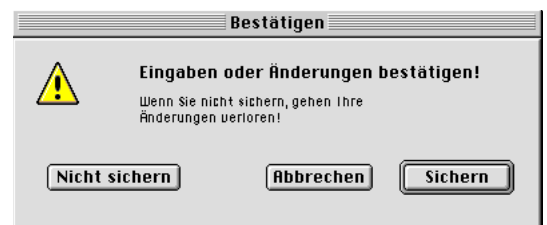
Nach Ende Ihrer Eingabe sollten Sie "Fertig" oder Mac "Apfel/Befehl+W" Windows "Ctrl+W" bzw. "Strg+W" drücken.

Ihre Änderungen werden erst im anschließenden Dialog "Bestätigen" durch "Sichern" in die Datei übernommen.

Das Programm sortiert anschließend Ihre neuen Einträge in die alphabetische Reihenfolge.

Alte Fassung, Undo

Falls Sie Ihre Eingaben doch nicht sichern wollen, können Sie durch "Nicht sichern" die letzten Eingaben rückgängig machen und zu Ihren zuletzt gesicherten Daten zurückkehren.



Darstellung der Jahreszahlen

Das Programm bietet die Möglichkeit, die Jahreszahlen **in Klammern (1756-1791)** oder **ohne Klammer 1756-1791** auszugeben!

Dies können Sie unter

Mac „**Bearbeiten / Voreinstellungen**“

Windows „**Aussehen/Voreinstellungen**“

nach Ihren Wünschen einstellen.

Die Liste ist sortierbar nach **Namen, Vorname** oder **historischer Reihenfolge**!

Um nachzusehen, wer im gleichen Jahr wie Strawinsky geboren ist: Geben Sie einige Buchstaben in das „Suchfeld“ ein, bis der Eintrag Strawinsky erscheint und klicken Sie anschließend die Kopfleiste Jahreszahlen:

Sofort wird die Liste nach Geburtsjahren sortiert

Bei Komponisten mit nicht eindeutig bestimmbarom Geburtsjahr mußte ein Kompromiß zwischen korrekter Schreibweise

(Robert Johnsen um 1577 – nach 1615)

und der Sortierbarkeit nach Jahreszahlen getroffen werden **(Robert Johnsen 1577 um – nach 1615)**.

Der Sortierbarkeit nach historischer Reihenfolge wurde der Vorzug gegeben. Dadurch ist die Liste in musikgeschichtlicher Reihenfolge betrachtbar.

Bei eigener Eingabe von neuen Daten in die Liste ist es sinnvoll, die folgende Schreibweise beizubehalten:

„Robert Johnsen 1577 um - nach 1615“.

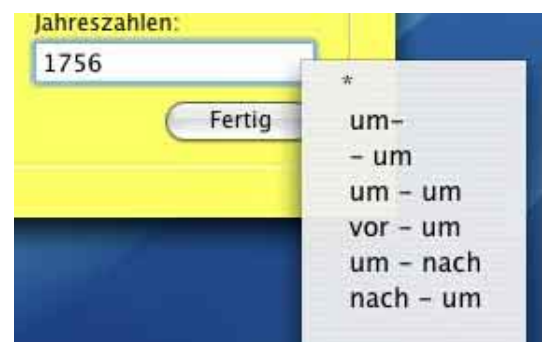
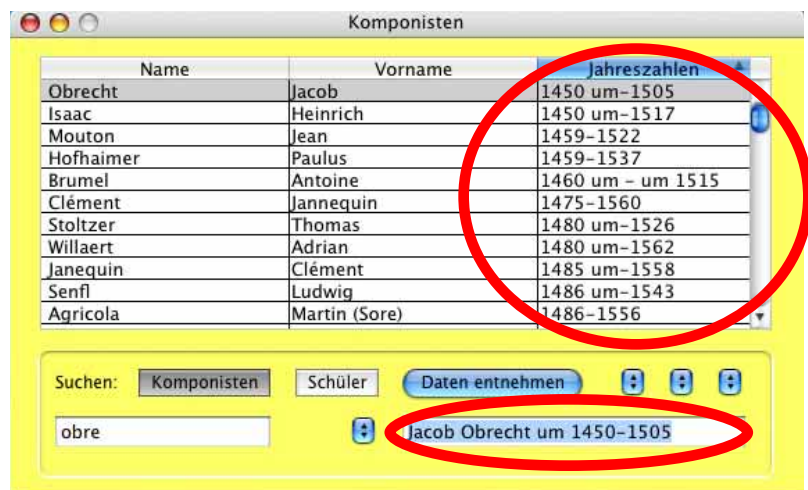
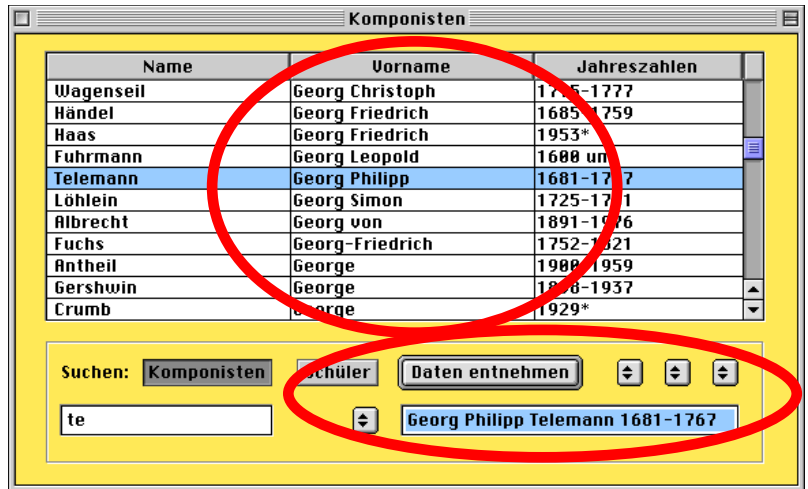
Ansonsten sortiert das Programm nicht korrekt und die Liste ist nicht gut in musikgeschichtlicher Reihenfolge geordnet.

Seit KomponistenDaten1.2.0 erfolgt die Ausgabe der Jahreszahlen in korrekter Schreibweise.

Sie geben 1875* ein, **die Ausgabe erfolgt korrekt *1875.**

Eingabe: 1165 um - um 1220. **Ausgabe: um 1165 - um 1220**

Zur Eingabe der Zeichen " um - um " und " vor - nach " stehen ihnen Eingabevorlagen zur Verfügung. Geben Sie erst das Geburtsjahr ein, danach Mac: Ctrl-Klick oder Windows: rechter Mausklick ins Jahreszahlenfeld dadurch öffnet sich das Kontextmenü zur bequemen Eingabe. Für das - Zeichen (1685-1750) nehmen Sie bitte das Minus-Zeichen!



3. Projekt KomponistenDaten

Liebe Kolleginnen, liebe Kollegen,

KomponistenDaten ist am Anfang seiner Entwicklung, es wird sich in der Zukunft nach Euren Wünschen und Vorschlägen entwickeln.

Die bekanntesten Komponisten der europäischen Musikgeschichte sind in der Liste enthalten. KomponistenDaten kann sich nicht mit einem Lexikon messen – soll es auch gar nicht. Denn die Stärke dieses Programmes ist: Sie können es erweitern und all die pädagogischen Komponisten eingeben, die Sie für Ihre tägliche Arbeit brauchen. Komponisten, die schwer in einem Lexikon zu finden sind, die unsere Schüler aber täglich spielen.

KomponistenDaten ist als ein offenes Projekt gedacht, an dem die Anwender mitarbeiten können. Wenn jeder Anwender die für sein Fach relevanten Komponisten eingibt und Sie mir per Email schickt, kann ich diese der allgemeinen Liste hinzufügen und über meine Homepage allen Anwendern wiederum zur Verfügung stellen. Macht bitte Vorschläge, gebt Tipps, Fehlerhinweise etc. zur Verbesserung des Programms.

Im Augenblick ist die Liste für klassische Gitarristen am besten, da ich – als klassischer Gitarrist– alle mir bekannten Komponisten eingegeben habe. Aber wenn wir alle zusammen an der Liste arbeiten, wird die Liste in einigen Jahren sehr umfangreich sein. Viele Augen sehen mehr und wissen mehr. Ein Einzelner kann das nicht leisten.

Vielleicht können ja auch die Verlage mitmachen und die Komponisten, deren Unterrichtshefte wir in der täglichen Arbeit nutzen, in die Liste eintragen.

In welchem Lexikon, das Sie zu Hause haben, finden Sie zum Beispiel:

Gitarristen: Bartolomé Calatuyud 1882-1973
 Francis Kleynjans *1951
 Cees Hartog *1949

Cellisten: Matthias Georg Monn 1717-1750
 Giovanni Battista Cirri 1740-1808

Violinisten: Oskar Rieding 1840-1918

Jazzpianisten: Gabriel Bock *19??

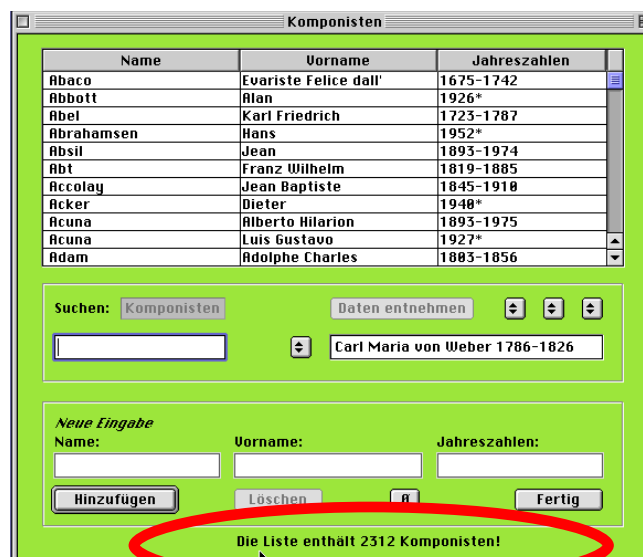
Sänger: Richard M. Sherman *1928

Aktueller Datenbestand

Das Programm wird mit einer limitierten Datei ausgeliefert. Nur ca. 140 Komponisten. Nach der Registrierung erhalten Sie umgehend eine E-mail oder ein Schreiben (CD-Rom Version) mit Ihrer persönlichen Registrierungsnummer und der neusten kompletten Komponisten Datei (mit allen Daten von A-Z).

Aktueller Stand der Liste:

659 Komponisten am 25.01.2004
961 Komponisten am 18.03.2004
1698 Komponisten am 06.04.2004
2164 Komponisten am 14.04.2004
2312 Komponisten am 10.06.2004



Die Liste enthält 2312 Komponisten!

4. Systemvoraussetzungen

Für Apple Macintosh:
Mac OS 8- 9 (Classic) und Mac OS X (Carbon).

Für Windows ME/98/NT/2000/XP

Für Linux/x86

Sprachen:

Deutsch & Englisch,
andere Sprachen sind in Vorbereitung.
Weitere Infos unter: <http://www.KomponistenDaten.de>

1.)



5a Automatische Installation mit „KompInstall.exe“

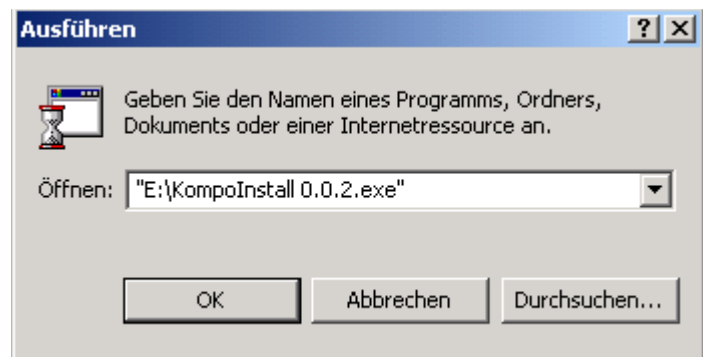
Windows:

Legen Sie die Installations-CD in das Laufwerk ein und führen Sie das Programm „KompInstall.exe“ aus.

1.) Dazu gehen Sie unter „Start“ auf „Ausführen“.

A) Hier sollte „KompInstall.exe“ stehen. Klicken Sie einfach OK, fertig „KompInstall.exe“ wird gestartet. Folgen Sie der Installationsanweisung.

B) Wenn Sie unter „Ausführen“ nicht „KompInstall.exe“ finden, klicken Sie „Durchsuchen“ und suchen Sie in Ihrem CD-Laufwerk nach der Datei „KompInstall.exe“. Klicken Sie 2x OK, fertig „KompInstall.exe“ wird gestartet. Folgen Sie der Installationsanweisung.

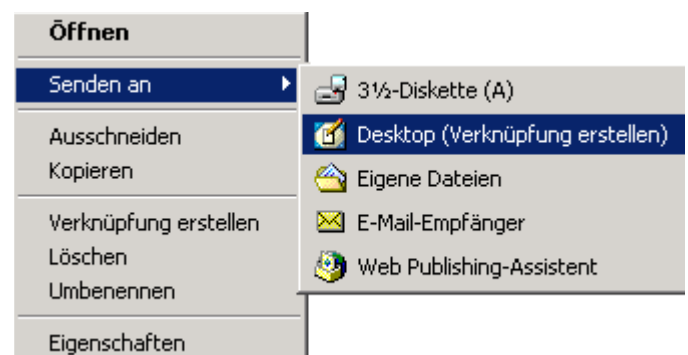


2.) Nach der Installation sollten Sie sich ein **Schreibtisch-Icon zum Starten des Programms erzeugen.**

Dazu öffnen Sie den Explorer.

Suchen Sie Ihren Programmordner, öffnen Sie dort den Ordner "KomponistenDaten" und klicken Sie einmal (nicht doppelklicken) auf das Programm-Icon "KomponistenDaten.exe". Danach klicken Sie einmal mit der rechten Maustaste, gehen dann auf "Senden an" und anschließend auf "Desktop (Verknüpfung erstellen)".

2.)



Anschließend Neustart

5b Manuelle Installation von KomponistenDaten

a) Mac:

ENGLISH -> Simply drag the "KomponistenDaten" FOLDER into your usual location for applications.

DEUTSCH -> Einfach den Ordner "KomponistenDaten" mit allen Dateien auf die MacHD in den Applications-Ordner ziehen/kopieren.

FRANÇAIS -> Placez simplement l'FOLDER "KomponistenDaten" à l'endroit de votre disque dur qui contient vos applications.

Anschließend Neustart

Windows:

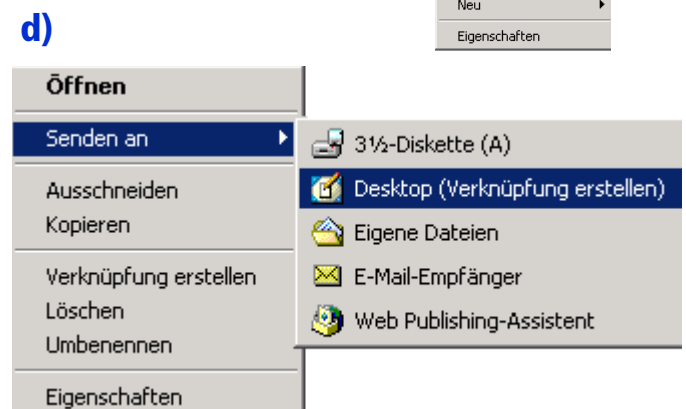
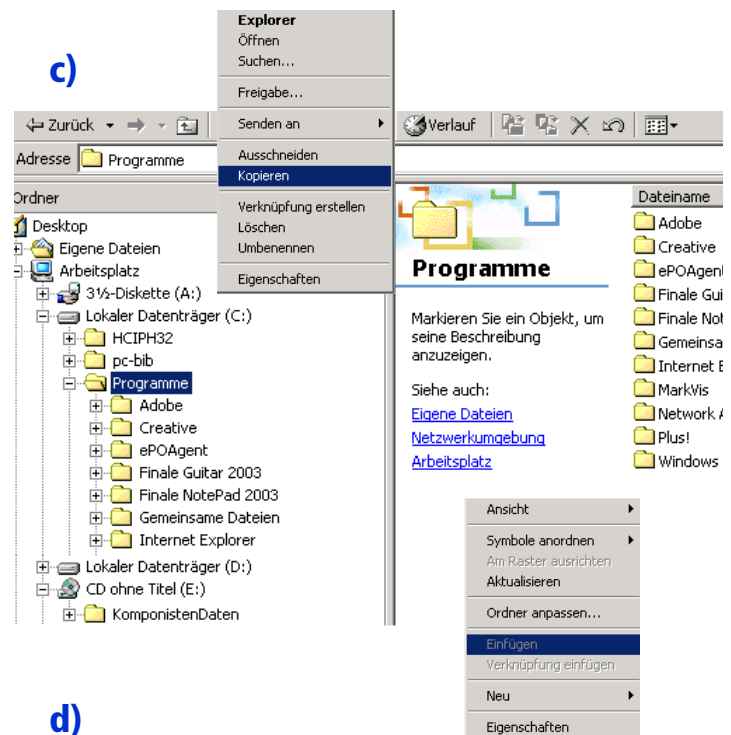
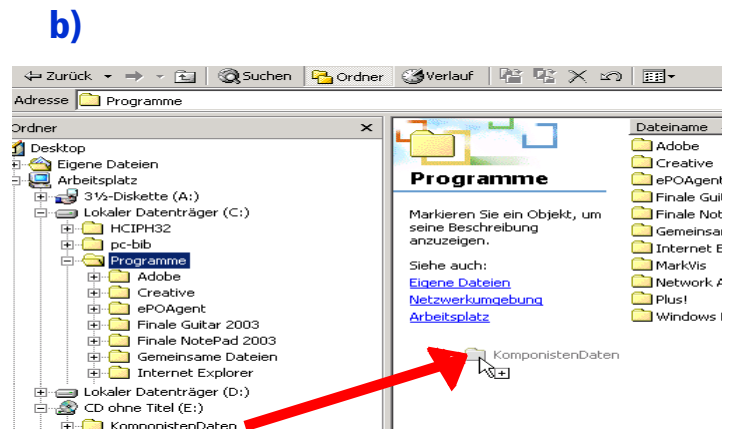
Öffnen Sie den Explorer.

b) Einfach den Ordner "KomponistenDaten" mit allen Dateien in Ihren Programmordner ziehen.

c) Oder "Kopieren" Sie (rechte Maustaste) den Ordner "KomponistenDaten" von Ihrem CD-Laufwerk oder Ihrem Download-Ordner mit allen Dateien. Danach suchen Sie den Lokalen Datenträger, in dem Ihr Ordner mit Ihren Programmen liegt. Öffnen Sie diesen und mit "Einfügen" (rechte Maustaste) fügen Sie "KomponistenDaten" in Ihren Programmordner ein.

d) Nützlich ist es, sich ein Schreibtisch-Icon zum Starten des Programmes zu erzeugen. Suchen Sie Ihren Programmordner, öffnen Sie den Ordner "KomponistenDaten" und klicken Sie einmal (nicht doppelklicken) auf das Programm-Icon "KomponistenDaten.exe". Danach klicken Sie einmal mit der rechten Maustaste, gehen dann auf "Senden an" und anschließend auf "Desktop (Verknüpfung erstellen)".

Anschließend Neustart



6. Was kostet KomponistenDaten?

KomponistenDaten kostet: **EUR 15, –**

Für zusätzliche **EUR 10, –** erhalten Sie eine CD-ROM mit der aktuellen Version von KomponistenDaten.

Der Betrag kann zusammen mit dem Registrierungsformular in bar per Post geschickt werden oder auf mein Konto überwiesen werden. Im letzteren Fall schreiben Sie bitte Ihren Namen und Adresse deutlich oder schicken Sie mir zusätzlich eine Karte oder Email.

Schreiben Sie bitte auch, für welches Betriebssystem Sie eine Lizenznummer benötigen!

**Für Apple Macintosh:
Mac OS 8- 9 (Classic) und Mac OS X (Carbon).**

**Für Windows:
Windows ME/98/NT/2000/XP**

**Für Linux:
Linux/x86**

Im Überweisungsformular benutzen Sie bitte für das @ Zeichen in Ihrer Email ein + Zeichen.

Sie können in Deutschland auch mit einem Verrechnungsscheck oder Eurocheque bezahlen, allerdings kann ich nur Schecks von deutschen Banken akzeptieren, weil für ausländische Schecks eine Bearbeitungsgebühr von EUR 15,– fällig wird (auch bei Eurocheques).

Falls Sie nicht in Deutschland wohnen, schicken Sie EUR 15,– zusammen mit dem Registrierungsformular und Ihrer E-mail-Adresse per Post.

Falls Sie keine Email-Adresse haben, kann Ihnen eine CD-ROM mit der aktuellen Version von KomponistenDaten zugesandt werden, der Betrag erhöht sich dann aber auf EUR 25,–.

Axel Wieshalla
Herderstr. 16
D-65185 Wiesbaden
Deutschland / Germany

Meine Bankverbindung:
Nr. 101 343 375 (Axel Wieshalla)
BLZ 510 500 15, Nassauische Sparkasse Wiesbaden
Deutschland / Germany

7. Rechtliches, Lizenzvereinbarung, Haftungsausschluß

Bitte aufmerksam lesen!

Das Programm "KomponistenDaten" ist urheberrechtlich geschützt.

Das Programm darf nur komplett mit allen Begleittexten, aber ohne Ihre persönliche Seriennummer (nur in unregistrierter Form) kopiert und weitergegeben werden, solange es nicht modifiziert wird.

Ihre persönliche Seriennummer ist nicht übertragbar.

Computer-& Musikzeitschriften ist die Weitergabe von "KomponistenDaten" auf einer CD-ROM mit Shareware oder Website grundsätzlich erlaubt und erwünscht. Hier gilt das Gebot der Vollständigkeit. Bitte informieren Sie mich aber davon. Ein Ansichtsexemplar wäre gut.

Das Programm darf aber ohne schriftliche Zustimmung von mir nicht kommerziell vertrieben werden.

Der Benutzer erhält mit dem Erwerb einer Seriennummer das Recht, die Software auf einem Computer einzusetzen. Dabei gilt wie bei der Benutzbarkeit eines Buches, daß die Software gleichzeitig nur von einem Benutzer auf einem Computer eingesetzt werden darf. Für jeden weiteren Rechner, auf dem es gleichzeitig eingesetzt wird, ist eine weitere Lizenz nötig.

Die Benutzung von "KomponistenDaten" geschieht generell auf eigene Gefahr!

Auf keinen Fall übernehme ich eine Garantie für die Richtigkeit des Inhalts der Datei (Tippfehler- unrichtige Daten), des Handbuchs sowie der Funktionsfähigkeit der Software.

Weiterhin bin ich nicht für Folgeschäden – etwa Datenverluste – Verlust von Geschäftsprofit – Verlust von Geschäftsinformationen – Geschäftsunterbrechungen oder andere Schäden verantwortlich, die durch den Einsatz der Software entstanden sind. Der Autor haftet für keinerlei Schäden, die aus der Benutzung von "KomponistenDaten" oder als Folge hieraus entstehen. Durch Drücken von "Akzeptiere" akzeptieren Sie diesen Haftungsausschluß! Durch die Benutzung des Programms erklären Sie sich mit der Lizenzvereinbarung einverstanden.

Falls Sie nicht einverstanden sind, drücken Sie "Nicht akzeptieren" und löschen Sie jede Datei des Programms von Ihrem Computer!

Alle Rechte liegen bei Axel Wieshalla.

© Copyright 2003-2005 Axel Wieshalla

7. License/Legal Stuff:

IMPORTANT READ CAREFULLY, NO LIABILITY FOR DAMAGES:

This "KomponistenDaten" End-User License Agreement is a legal agreement between you and Axel Wieshalla.

This license allows you to use one copy of the Software on a single computer at a time.

USE THIS SOFTWARE PRODUCT AT YOUR OWN RISK.

IN NO EVENT SHALL AXEL WIESHALLA BE RESPONSIBLE FOR ANY CONSEQUENTIAL, INCIDENTAL OR INDIRECT DAMAGES (INCLUDING DAMAGES FOR LOSS OF BUSINESS PROFITS, BUSINESS INTERRUPTION, BUNGLED DOT COMS, ROLLING BLACKOUTS, TYPING ERROR, DATA ERROR, DATE OF BIRTH OR DEATH ERROR, LOSS OF BUSINESS INFORMATION AND THE LIKE) ARISING OUT THE USE OF OR INABILITY TO USE THIS SOFTWARE EVEN IF AXEL WIESHALLA HAS BEEN ADVISED OF THE POSSIBILITY OF SUCH DAMAGES.

Computers-& music magazine are explicitly allowed to distribute "KomponistenDaten" on a CD-ROM or via their website, if the software remains completely unaltered and Axel Wieshalla will be informed in advance. If published, it would be great to receive a complimentary sample of the magazine to my address.

You may distribute copies of "KomponistenDaten" to third parties provided you do not supply any serial number to the third party. By installing, copying, or otherwise using "KomponistenDaten", you agree to be bound by the terms of this License Agreement. If you do not agree to the terms of this License Agreement, you are not authorized to use the "KomponistenDaten", in that case please delete every copy of this "KomponistenDaten" from your computer.

© Copyright 2003-2005 Axel Wieshalla

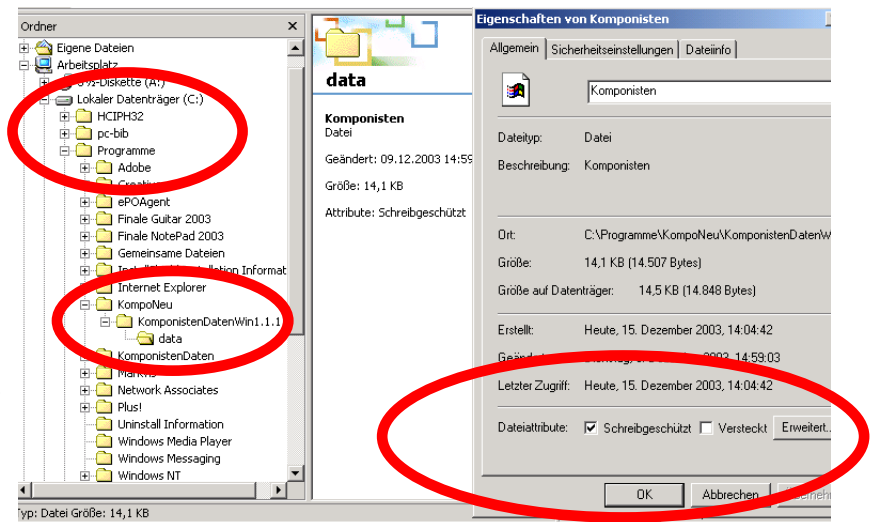
All copyright, ownership, and rights of ownership shall remain with Axel Wieshalla.

Axel Wieshalla, Herderstr.16, Germany, 65185 Wiesbaden,
Email: axel.wieshalla@t-online.de

8. Fehlerquellen & Fehlerbehebung

Unter Windows kann es zu einer Fehlermeldung kommen „Fehler (1)“, wenn der Ordner "Data" und die darin enthaltene Datei "Komponisten" schreibgeschützt ist .

Zur Fehlerbehebung öffnen Sie den Explorer, öffnen im Ordner "Programme" den Ordner des Programmes "KomponistenDaten" und nun den darin enthaltenen Ordner "Data". Hierin sollte sich die Datei "Komponisten" befinden. Nun klicken Sie mit der rechten Maustaste die Datei Komponisten an. Im daraufhin erscheinenden Popup-Menü klicken Sie jetzt auf „Eigenschaften“ und hier deaktivieren Sie nun unten rechts neben „Dateiattribute“ die Eigenschaft „schreibgeschützt“. Danach sollte das Programm reibungslos funktionieren.



9. Dank

Zunächst gilt mein Dank natürlich meiner wundervollen Frau Dorothea, die mit viel Verständnis und Geduld die Entstehung von KomponistenDaten mitgestaltet hat.

Dank für die Unterstützung und die Hilfe folgender Personen, die konstruktiv am Betatest teilgenommen und so die Stabilität von KomponistenDaten unterstützt haben: Lars Asbjørnsen, Dr. Uli Weber, Thomas Sattler-Fujimoto, Gabriel Bock sowie andere Kollegen der WMK & WMA. Vielen Dank für Ihre Ratschläge und Ihre Ideen!

Ganz wichtig ist für mich auch die Unterstützung durch die Personen, die KomponistenDaten schon registriert und dadurch ihre Anerkennung kundgetan haben. Durch die bei mir eingetroffenen Vorschläge und Verbesserungswünsche konnte ich erkennen, daß sich das Programm auf dem richtigen Weg befindet. Viele dieser Ideen sind in der Entwicklung.

Für Anregungen, Fehlerbeschreibungen oder andere Tipps bin ich sehr dankbar!
axel.wieshalla@t-online.de

Meine Bankverbindung:
Nr. 101 343 375 (Axel Wieshalla)
BLZ 510 500 15, Nassauische Sparkasse Wiesbaden
Deutschland / Germany

Mein ausdrücklicher Dank gilt Lars Asbjørnsen. Ohne sein Engagement wäre die Komponistenliste nie so schnell auf 2164 Komponisten (am 14.04.2004) angewachsen! Danke Lars!
Vielen Dank auch an Michael Kreikenbaum für die Korrektur des Handbuches der Komponisten Hilfe etc.!
Danke Michael!

Meine Postadresse:
Axel Wieshalla
Herderstr. 16
D-65185 Wiesbaden
Deutschland / Germany